



НОВЫЕ ЗНАНИЯ
ФАРМАЦЕВТИЧЕСКИЙ КОЛЛЕДЖ

Частное учреждение профессиональная
образовательная организация
Фармацевтический колледж «Новые знания»
(ЧУПОО Фармацевтический колледж «Новые знания»)

109390, г. Москва, улица Артюхиной, дом 6, корпус 1, эт/пом/ком 4/1/4 т. 8 (499) 350-14-20, e-mail: info@fknz.ru, www.fknz.ru

УТВЕРЖДАЮ
Директор ЧУПОО
Фармацевтический
колледж «Новые знания»


Попова Е.М.
«30» августа 2023 г.



**Методические рекомендации
по выполнению курсовых работ**

по специальности

34.02.01 Сестринское дело

квалификация: медицинская сестра / медицинский брат

Москва
2023

Методические рекомендации по выполнению курсовых работ по специальности 34.02.01 Сестринское дело рассмотрены и одобрены предметной (цикловой) комиссией преподавателей профессионального цикла ЧУПОО Фармацевтический колледж «Новые знания»

Протокол № 1 от 30 августа 2023 г.

Организация-разработчик: Частное учреждение профессиональная образовательная организация Фармацевтический колледж «Новые знания»

Разработчик: Геращенко Татьяна Викторовна, преподаватель ЧУПОО Фармацевтический колледж «Новые знания».

Внутренняя экспертиза:
Начальник УМО Еремеева Н.К.

1. ОБЩИЕ ПОЛОЖЕНИЯ

1.1 Курсовая работа по профессиональному модулю является одним из основных видов учебных занятий и формой контроля учебной работы студентов. Курсовая работа – самостоятельная логически завершенная учебно-исследовательская работа, связанная с разработкой теоретических вопросов, соответствующих виду деятельности обучающегося, которая выполняется на базе теоретических знаний, умений и практического опыта, приобретенных обучающимся в период освоения образовательной программы. Курсовая работа должна отвечать принципам логичности, достоверности изложения фактического материала.

1.2 Выполнение студентом курсовой работы осуществляется в процессе изучения профессионального модуля.

1.3 Выполнение студентом курсовой работы по профессиональному модулю проводится с целью:

- систематизации и закрепления полученных теоретических знаний и практических умений по профессиональному учебному циклу;
- углубления теоретических знаний в соответствии с заданной темой;
- формирования умений применять теоретические знания при решении поставленных вопросов;
- формирования умений использовать справочную, нормативную и правовую документацию;
- развития творческой инициативы, самостоятельности, ответственности и организованности;
- подготовки к государственной итоговой аттестации.

1.4 Курсовая работа оформляется студентом в соответствии с настоящими методическими рекомендациями.

2. СТРУКТУРА КУРСОВОЙ РАБОТЫ

Курсовая работа имеет следующую структуру:

- титульный лист;
- оглавление;
- введение;
- основная часть;
- заключение;
- список использованных источников;
- приложения.

Объем работы 15 - 20 страниц печатного текста без учета приложений.

2.1 Содержание структурных элементов курсовой работы

Титульный лист является первой страницей курсовой работы и выполняется по образцу, приведённому в приложении 1.

Оглавление является перечнем всех частей курсовой работы с указанием страниц, на которые их помещают, и выполняется по образцу, приведённому в приложении 2.

Оглавление должно включать все заголовки, имеющиеся в курсовой работе, в том числе «ВВЕДЕНИЕ», название глав и параграфов основной части, «ЗАКЛЮЧЕНИЕ», «СПИСОК ИСПОЛЬЗОВАННЫХ ИСТОЧНИКОВ», «ПРИЛОЖЕНИЕ».

ВВЕДЕНИЕ

Введение к курсовой работе включает в себя следующие структурные элементы:

- актуальность темы исследования;
- объект, предмет исследования;
- цель и задачи исследования;
- методы исследования.

Актуальность исследования. Обоснование актуальности темы исследования — одно из основных требований, предъявляемых к курсовой

работе. Актуальность может быть определена как значимость, важность, приоритетность среди других тем и событий. Актуальность можно обосновать, отвечая на вопрос «Почему данную проблему нужно изучать сейчас, насколько она важна и значима в настоящее время?»

Объект исследования представляет собой область научной работы, в пределах которой выявлена и существует исследуемая проблема, то на что направлено внимание исследователя, что подлежит рассмотрению. Объектом исследования не может быть человек, это процесс, явление, факт.

Предмет исследования – это сторона (часть) объекта, избранная для изучения. Предмет более конкретен, чем объект. Предмет дает представление о том, как рассматривается объект, какие качества, свойства, функции объекта рассматривает исследователь. Предмет исследования формулируется подробно и конкретно, поэтому в его формулировке всегда больше слов, чем в формулировке объекта. Предмет определяет тему работы.

Цель исследования — это желаемый конечный результат исследования. В общем случае формулировка цели отчасти повторяет название работы, но звучит в действенном плане, т.е. начинается с глагола в повелительном наклонении (выявить..., сравнить..., проанализировать..., разработать..., обобщить..., и т.д.).

Задачи исследования курсовой работы определяются поставленной целью и представляют собой конкретные последовательные этапы (пути) решения проблемы исследования по достижению основной цели.

В общем случае последовательность и названия глав должны соответствовать последовательности и формулировкам задач исследования. Если в названии главы присутствуют существительные, в т.ч. и отглагольные (обзор, развитие, совершенствование и др.), то формулировка задач включает глагол (сделать обзор, проанализировать, изучить, выявить, описать, установить и т.д.). Обычно задач выдвигают от трех до пяти.

Методы исследования – это совокупность приемов и операций исследования. Они помогают регламентировать процедуру исследования и

четко фиксировать изучаемые явления, открывают путь для достижения цели. В зависимости от уровня познания выделяют методы эмпирического и теоретического уровней.

Теоретические методы исследования: анализ, синтез, моделирование, дедукция, индукция, классификация, обобщение и др.

Эмпирические методы исследования: наблюдение (непосредственное и опосредованное); опросные методы — беседа, интервью, анкетирование; сравнение, хронометрирование, математические, статистические методы и др.

Объем введения должен быть не менее 2 страниц.

Основная часть. Курсовая работа может носить реферативный, практический характер. В курсовой работе реферативного характера основная часть состоит из теоретической части, в которой даны история вопроса, уровень разработанности проблемы в теории и практике посредством сравнительного анализа литературы.

Основная часть курсовой работы практического характера обычно состоит из двух разделов:

- в первом разделе содержатся теоретические основы разрабатываемой темы;
- вторым разделом является практическая часть, которая представлена расчетами, графиками, таблицами, схемами и т.п.;
- Основная часть курсовой работы излагается последовательно в соответствии с оглавлением. Все параграфы работы должны быть логически связаны между собой и в совокупности раскрывать тему.

В основной части работы необходимо отразить использование литературных источников. Поиск требуемых литературных источников проводят в библиотеках и поисковых системах, выявляют необходимые источники среди материалов, опубликованных в последние годы.

Должна быть произведена творческая обработка материала. Важнейшие теоретические положения темы излагаются своими словами и при необходимости подкрепляются цитатами. Цитаты оформляются в соответствии с библиографическими правилами и сопровождаются постраничными ссылками на используемый источник с указанием страниц.

Изучение литературных источников важно проводить в определенном порядке, переходя от простого материала к сложному, от работ общего характера, к работам по более узкой проблематике и затем – к узкоспециализированным публикациям.

Особое внимание следует обратить на законодательную, нормативную и специальную документацию, посвященную вопросам, связанным с предметом и объектом исследования.

Иллюстрации, графический и табличный материал могут быть приведены в этом разделе работы только в случае крайней необходимости, если приведенные в них материалы не могут быть сформулированы словами в виде закономерностей и зависимостей.

При наличии практической части в ней представляются результаты исследования, проведенного лично автором работы.

Текст курсовой работы должен отражать:

- знакомство автора с основной литературой по рассматриваемым вопросам;
- умение выделить проблему и определить методы ее решения;
- умение последовательно изложить существо рассматриваемых вопросов;
- владение соответствующим понятийным и терминологическим аппаратом;
- приемлемый уровень языковой грамотности, включая владение функциональным стилем научного изложения.

ЗАКЛЮЧЕНИЕ

В заключении подводятся итоги проведенного исследования, отмечаются трудности, с которыми пришлось столкнуться при изложении избранной темы, обобщаются основные теоретические положения и делаются выводы. Выводы в заключении должны быть краткими, тезисными и соответствовать количеству поставленных задач.

Объем заключения составляет 2- 3 страницы.

СПИСОК ИСПОЛЬЗОВАННЫХ ИСТОЧНИКОВ

Список использованных источников содержит библиографическое описание используемых студентом источников литературы и интернет-ресурсов.

Список литературы составляется в следующем порядке:

- законы Российской Федерации
- указы Президента Российской Федерации
- постановления Правительства Российской Федерации
- нормативные акты, инструкции; иные официальные материалы (резолуции, рекомендации международных организаций и конференций, официальные доклады, официальные отчеты и др.);
- монографии, учебники, учебные пособия;
- иностранная литература;
- интернет-ресурсы.

Количество использованных источников не менее 10. В тексте обязательны ссылки на источники.

ПРИЛОЖЕНИЯ

Приложение – это часть текста, которая имеет дополнительное (справочное) значение, но является необходимой для более полного освещения темы. Приложений может быть несколько. В тексте работы на все приложения должны быть ссылки.

3. ТРЕБОВАНИЯ К ОФОРМЛЕНИЮ И ЗАЩИТЕ КУРСОВОЙ РАБОТЫ

3.1. Общие требования к оформлению курсовой работы

- 3.1.1 Работа выполняется компьютерным набором на одной стороне листа белой бумаги формата А 4.
- 3.1.2 Страницы курсовой работы должны иметь поля: левое - 30 мм, правое - 10 мм, верхнее - 20 мм, нижнее - 20 мм.
- 3.1.3 Шрифт: цвет - черный, размер - 14 пт, тип шрифта Times New Roman.
- 3.1.4 Межстрочный интервал – полуторный.
- 3.1.5 Выравнивание текста по ширине.
- 3.1.6 Абзацный отступ должен быть одинаковым по всему тексту и составляет 1,25 см.
- 3.1.7 Кавычки и скобки набираются вплотную к слову, без пробелов (используются кавычки «елочки»).
- 3.1.8 В работе используются дефисы и тире. Дефис никогда не отбивается пробелами (компакт-диск), тире отбивается неразрывными пробелами с двух сторон (Счастье - это когда тебя понимают).
- 3.1.9 Знаки номера (№) и сокращение слова «страница» (С.) отбиваются от идущей за ними цифры неразрывным пробелом. Неразрывным пробелом всегда отделяются инициалы от фамилии и инициалы друг от друга, а также делаются отбивки в сокращениях типа «и т. д.».
- 3.1.10 Все структурные элементы работы начинают с новой страницы, включая главы основной части.
- 3.1.11 Заголовки структурных элементов работы («ВВЕДЕНИЕ», «ЗАКЛЮЧЕНИЕ», «СПИСОК ИСПОЛЬЗОВАННЫХ ИСТОЧНИКОВ», «ПРИЛОЖЕНИЯ») печатают прописными буквами без точки в конце, не подчеркивая. При выделении заголовков структурных элементов курсовой работы используется полужирный шрифт. Заголовки структурных элементов работы выравнивают по центру. Переносить и сокращать слова в заголовке не допускается. Заголовки отделяют от текста тремя интервалами (абзац 3 пт).

3.1.12 Все страницы курсовой работы, включая приложения, нумеруются по порядку без пропусков и повторений. Первой страницей считается титульный лист, на котором нумерация не ставится, на следующей странице ставится цифра «2». Порядковый номер страницы печатается на середине верхнего поля страницы.

3.1.13 Библиографические ссылки в тексте работы оформляют в соответствии с требованиями ГОСТ Р 7.0.5.-2008 "Система стандартов по информации, библиотечному и издательскому делу. Библиографическая ссылка. Общие требования и правила составления"

Студент обязан делать библиографические ссылки на используемые им литературные источники, нормативные правовые акты и т.д. Заимствование текста из чужих произведений без ссылки (плагиат) не допускается.

Библиографическая ссылка — это совокупность библиографических сведений о (цитируемом, рассматриваемом или упоминаемом в тексте работы том или ином) документе (его составной части или группе документов), необходимых для его общей характеристики, идентификации и поиска.

По месту расположения в документе различают библиографические ссылки:

- внутритекстовые, помещенные в тексте документа;
- подстрочные, вынесенные из текста вниз полосы документа (в сноску);
- затекстовые, вынесенные за текст документа или его части (в выноску).

При повторе ссылок на один и тот же объект различают библиографические ссылки:

- первичные, в которых библиографические сведения приводятся впервые в данном документе;
- повторные, в которых ранее указанные библиографические сведения повторяют в сокращенной форме.

✓ *Внутритекстовая библиографическая ссылка* содержит сведения об

объекте ссылки, не включенные в текст документа. Внутритекстовую библиографическую ссылку заключают в круглые скобки.

Пример: (Аренс В.Ж. Албука исследователя. М.: Интернет Инжиниринг, 2006).

✓ *Подстрочная библиографическая ссылка* оформляется как примечание, вынесенное из текста документа вниз полосы.

Ссылки необходимо выносить в нижнюю подстрочную часть страницы, отделенную от текста горизонтальной чертой. Такая часть текста именуется сноской, а сама ссылка – подстрочной.

Сноски печатаются на тех страницах, к которым относятся, и имеют постраничную нумерацию.

Дословное цитирование заключается в кавычки. Если цитата начинается не с самого начала, либо имеет иные пропуски цитируемого текста, то эти пропуски заполняются многоточием. Если цитата обрывается ранее конца цитируемого предложения, то она завершается многоточием; если цитируется предложение целиком, то перед закрытием кавычек «точка» не ставится. Несколько предложений, входящих в цитату, разделяются «точками», как в оригинале. Знак сноски помещается непосредственно после закрытия кавычек, но если после них необходимо поставить такой знак препинания, как точка, запятая, двоеточие, точка с запятой или многоточие, то знак сноски помещается перед этим знаком.

В тексте работы при упоминании какого-либо автора надо указать сначала его инициалы, затем фамилию. В ссылке (сноска), наоборот, сначала указывается фамилия, затем инициалы автора. Кроме того, в ссылке указываются название работы, место, год издания, номер страницы, на которой расположена цитата.

3.1.14 В текстовой части работы все слова должны быть написаны полностью, за исключением общепринятых сокращений.

Если специальные буквенные аббревиатуры малоизвестны, специфичны, нов тексте часто повторяются, то при первом упоминании пишется полное название, а в скобках дают буквенную аббревиатуру, которой в дальнейшем пользуются.

3.1.15 Текст курсовой работы должен быть тщательно выверен студентом, который несёт полную ответственность за опечатки и ошибки. Работа с большим количеством опечаток к защите не допускается.

3.2. Требования к оформлению структурных элементов курсовой работы

Титульный лист выполняется по образцу, приведённому в приложении 1.

Оглавление выполняется по образцу, приведённому в приложении 2.

Заголовки в оглавлении должны точно повторять заголовки в тексте. Не допускаются сокращения заголовков. Последнее слово заголовка соединяют отточием с соответствующим ему номером страницы в правом столбце оглавления.

Введение к курсовой работе включает в себя структурные элементы, при написании которых допускается их выделение курсивом.

Основная часть должна быть разделена на главы и параграфы.

Название главы не должно дублировать название темы, а название параграфов название глав. Формулировки должны быть лаконичными и отражать суть главы (параграфа). Каждую главу начинают с новой страницы.

Все главы и параграфы должны быть нумерованы арабскими цифрами. Главы должны иметь порядковые номера в пределах всей работы, обозначенные арабскими цифрами. Заголовки глав следует располагать в середине строки без точки в конце и печатать прописными буквами. Если заголовки содержат несколько предложений, их разделяют точками. При выделении заголовков глав используется полужирный шрифт. Заголовки выравнивают по центру.

Пример:

ГЛАВА 1. БРОНХИАЛЬНАЯ АСТМА

Номер параграфа включает номер главы и порядковый номер параграфа, разделенные точкой. В конце номера параграфа точка не ставится. Заголовки параграфов следует печатать с прописных букв. При выделении заголовков параграфов используется полужирный шрифт. Заголовки выравнивают по центру.

Пример:

1.1 Этиология бронхиальной астмы

Расстояние между заголовком главы и текста 3пт. Расстояние между заголовком главы и параграфа – 1,5 пт.

В ходе выполнения основной части для большей наглядности может применяться *иллюстративный материал* (рисунки, фотографии, схемы, диаграммы и др.).

Иллюстративный материал оформляют в соответствии с требованиями ГОСТ 2.105. Единая система конструкторской документации. Общие требования к текстовым документам. Иллюстрации, использованные в работе, размещают под текстом, в котором впервые дана ссылка на них, а при необходимости - в приложении. Иллюстрации нумеруют арабскими цифрами сквозной нумерацией и обозначают словом «Рисунок», за исключением иллюстраций приложений.

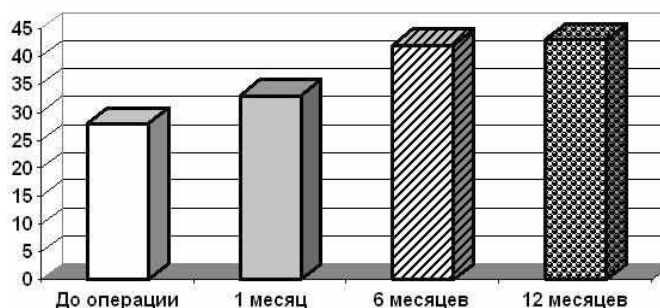


Рисунок 1

На все иллюстрации должны быть приведены ссылки в тексте работы. При ссылке на иллюстрацию следует писать «в соответствии с рисунком 1».

самостоятельное значение. В конце заголовков и подзаголовков точки не ставятся. Заголовки и подзаголовки граф указывают в единственном числе.

При составлении таблиц допускается размер шрифта 11 - 12. Высота строк таблицы должна быть не менее 8 мм. Межстрочный интервал одинарный. В ячейках таблицы не должно быть абзацного отступа, цифровые значения выравниваются по центру, буквенные - по левому краю. Таблицей не может заканчиваться какой-либо элемент работы (глава, параграф).

Оформление списка использованных источников должно соответствовать требованиям, предъявленным в следующих документах: ГОСТ 7.1-2003 «Библиографическая запись. Библиографическое описание. Общие требования и практика составления», ГОСТ 7.82-2001 «Библиографическая запись. Библиографическое описание электронных ресурсов».

Список использованных источников составляется в следующем порядке:

- Федеральные законы (в очередности от последнего года принятия к предыдущим)
- указы Президента Российской Федерации (в той же последовательности)
- постановления Правительства Российской Федерации (в той же последовательности)
- иные нормативные правовые акты,
- иные официальные материалы (резолуции, рекомендации международных организаций и конференций, официальные доклады, официальные отчеты и др.);
- монографии, учебники, учебные пособия (в алфавитном порядке);
- иностранная литература (образует дополнительный алфавитный ряд, который располагают после изданий на русском языке);
- интернет-ресурсы.

При алфавитном способе группировки все библиографические записи располагают по алфавиту фамилий авторов или первых слов заглавий документов. Библиографические записи произведений авторов-однофамильцев располагают в алфавите их инициалов. Библиографические записи в списке литературы нумеруют арабскими цифрами сквозной нумерацией. Примеры оформления библиографических записей приведены в приложении 3.

Приложения располагаются в порядке ссылок на них в тексте.

В тексте работы на все приложения должны быть ссылки. Каждое приложение следует начинать с новой страницы с указанием наверху посередине страницы слова «Приложение» и его обозначения.

Приложения обозначают заглавными буквами русского алфавита, начиная с А, за исключением букв Ё, З, Й, О, Ч, Ъ, Ы, Ъ. После слова «Приложение» следует буква, обозначающая его последовательность. Допускается обозначение приложений буквами латинского алфавита, за исключением букв I и O. В случае полного использования букв русского алфавита и латинского алфавитов допускается обозначать приложения арабскими цифрами.

Приложение должно иметь заголовок, который записывают симметрично относительно текста с прописной буквы отдельной строкой.

Иллюстрации каждого приложения обозначают отдельной нумерацией арабскими цифрами с добавлением перед цифрой обозначения приложения. Например: Рисунок А.3.

Таблицы каждого приложения обозначают отдельной нумерацией арабскими цифрами с добавлением перед цифрой обозначения приложения. Например: Таблица А.3.

3.3. Рекомендации по составлению презентации курсовой работы

По теме курсовой работы делается презентация (слайды) в программе PowerPoint, раскрывающая основное содержание и тему исследования.

Основными принципами при составлении компьютерной презентации являются лаконичность, ясность, уместность, сдержанность, наглядность, запоминаемость.

Количество слайдов должно быть не более 15. В это число входят три обязательных слайда:

- титульный слайд должен содержать следующую информацию: название образовательного учреждения, тему курсовой работы, Ф.И.О. автора, Ф.И.О. руководителя, название специальности;
- слайд с указанием цели и задач курсовой работы;
- слайд по итоговым выводам по работе;

Остальные слайды должны схематично раскрывать содержание работы, включать минимальный объём поясняющего текста и в наглядной форме представлять основные положения работы.

Состав и содержание слайдов презентации должны демонстрировать глубину проработки и понимания выбранной темы, а также навыки владения современными информационными технологиями.

При подборе оформления презентации следует учитывать, что демонстрация слайдов проводится на большом экране. Шаблон оформления слайдов желательно подбирать в соответствии с темой работы и не перегружать дополнительными элементами художественного, но малоинформативного характера.

Оформление слайдов презентации

Стиль	<ul style="list-style-type: none"> • Соблюдайте единый стиль оформления • Избегайте стилей, которые будут отвлекать от самой темы презентации • Вспомогательная информация не должны преобладать над основной информацией (текстом, иллюстрациями).
Использование цвета	<ul style="list-style-type: none"> • На одном слайде рекомендуется использовать не более трех цветов: один для фона, один для заголовка, один для текста. • Для фона и текста используйте контрастные цвета. • Помните о том, что цвет может привлекать внимание, создавать настроение, способствовать положительному отклику.
Анимационные эффекты	<ul style="list-style-type: none"> • Используйте возможности компьютерной анимации для представления информации на слайде. • Динамическая анимация эффективна тогда, когда в процессе выступления происходит логическая трансформация существующей структуры в новую. • Не стоит злоупотреблять различными анимационными эффектами, они не должны отвлекать внимание от содержания информации на слайде. Визуальное восприятие слайда презентации занимает от 2 до 5 секунд, в то время как продолжительность некоторых видов анимации может превышать 20 секунд.

Представление информации

Содержание информации	<ul style="list-style-type: none"> • Используйте короткие слова и предложения. • Минимизируйте количество предлогов, наречий, прилагательных. • Сжатый язык позволяет аудитории сфокусироваться на ключевых словах. • Часть информации оформите графически. • Заголовки должны привлекать внимание аудитории.
Расположение информации на странице	<ul style="list-style-type: none"> • Предпочтительно горизонтальное расположение информации. • Наиболее важная информация должна располагаться в центре экрана. • Если на слайде располагается рисунок, надпись должна располагаться под ним.

Шрифты	<ul style="list-style-type: none"> • Для заголовков – не менее 24 • Для информации не менее 18 • Шрифты без засечек легче читать с большого расстояния. (sans-serif, Arial, Verdana, Tahoma) • Нельзя смешивать разные типы шрифтов в одной презентации. • Для выделения информации следует использовать жирный шрифт, курсив или подчеркивание. • Нельзя злоупотреблять прописными буквами (они читаются хуже строчных).
Способы выделения информации	<p>Следует использовать:</p> <ul style="list-style-type: none"> • рамки; границы, заливку; • штриховку, стрелки; • рисунки, диаграммы, схемы для иллюстрации наиболее важных фактов. <p>Подчеркните, выделите некоторые слова (ключевые слова)</p>
Объем информации	<ul style="list-style-type: none"> • Не стоит заполнять один слайд слишком большим объемом информации: люди могут одновременно запомнить не более трех фактов, выводов, определений. • Наибольшая эффективность достигается тогда, когда ключевые пункты отображаются по одному на каждом отдельном слайде.
Виды слайдов	<p>Для обеспечения разнообразия следует использовать разные виды слайдов:</p> <ul style="list-style-type: none"> • с текстом; • с таблицами; • с диаграммами.

При использовании слайдов:

- оставляйте слайд на виду, только пока он нужен;
- не читайте все, что представлено на слайде.

3.4. Защита курсовой работы

Немаловажную роль в публичном выступлении играет коммуникативное состояние студента. При формировании нужного коммуникативного состояния, которое позволит успешно взаимодействовать с аудиторией, необходимо:

- думать только о презентации;
- сосредоточить внимание на слушателях;
- следить за реакцией слушателей;
- иметь наступательный волевой настрой, вести аудиторию за собой;
- понимать, что публичное выступление – это профессиональное действие, которое должно достичь цели.

Примерный план публичной защиты курсовой работы:

Составные части выступления	Речевое оформление
Приветствие	«Добрый день, уважаемые члены комиссии и присутствующие!»
Название темы курсовой работы	«Тема курсовой работы...»
Актуальность исследования	При описании актуальности можно пользоваться следующими словами: <ul style="list-style-type: none"> • актуальность и практический аспект данных проблем связаны с тем, ..., • актуальность курсовой работы заключается (или проявляется) в следующем...; • вопросы, касающиеся являются очень актуальными и т.д.
Цель исследования и способы ее достижения	«Цель проведенного исследования - ...»; «Для достижения цели необходимо решить следующие задачи...» Исключаются формулировки от первого лица: «Я рассмотрел», «Целью моей работы», «Я считаю» и т.д. Необходимо применять нейтральные формулировки типа «Можно сделать вывод», «Было проведено исследование».

Объект и предмет исследования	«Объектом исследования является: ...» «Предмет исследования – это ...»
Результаты, полученные в ходе исследования	«В ходе исследования получены следующие практические результаты...»
Выводы	«На основании проведенного исследования и полученных результатов можно сделать следующие выводы: 1..... 2.... 3...»
Перспективы проведенного исследования	«Данная тема имеет перспективы развития в следующих направлениях...»
Благодарность за внимание	«Благодарю за внимание к выступлению»
Ответы на вопросы	«Спасибо за вопрос. В ответ на ваш вопрос можно сказать, что...»
Благодарность за интерес и вопросы по теме исследования	Благодарю за проявленный интерес и вопросы по теме исследования. Спасибо за внимание».

3.5. Критерии оценки курсовой работы

К защите курсовой работы допускаются обучающиеся, выполнившие все части работы в полном объеме и в установленные сроки. В ходе защиты обучающийся должен дать обоснование выбора темы исследования, актуальность темы, цели и задачи исследования и выводы по результатам проектирования. На защите обучающийся докладывает результаты проведенной работы по курсовому проектированию. Доклад может сопровождаться использованием презентационного оборудования. Обучающийся демонстрирует рисунки, эскизы и другие графические материалы, полученные в ходе подготовки курсовой работы.

Критерии оценки курсовых работ представлена в приложении 4 и приложении 5.

Оценивается работа по результатам защиты с учетом качества выполнения всех частей курсовой работы. При выставлении оценок учитываются результаты промежуточной проверки, качество и своевременность предоставленных материалов к защите.

4. Примерная тематика курсовых работ

ПМ.01 Оказание медицинской помощи, осуществление сестринского ухода и наблюдения за пациентами при заболеваниях и (или) состояниях

МДК.04.02 Сестринский уход и реабилитация пациентов терапевтического профиля разных возрастных групп

1. Сестринская помощь при острых и хронических бронхитах
2. Сестринская помощь при пневмониях
3. Сестринская помощь при бронхиальной астме
4. Сестринская помощь при хронической обструктивной легочной болезни
5. Сестринская помощь при деструктивных заболеваниях легких: абсцессе легкого, бронхоэктатической болезни
6. Сестринский помощь при раке легкого
7. Сестринский помощь при плевритах
8. Особенности сестринского ухода за пациентами пожилого и старческого возраста с заболеванием органов дыхания
9. Сестринская помощь при гипертонической болезни
10. Гипертоническая болезнь. Реабилитация пациентов с гипертонической болезнью
11. Сестринская помощь при сосудистой недостаточности
12. Сестринская помощь при атеросклерозе

13. Сестринская помощь при хронической ишемической болезни сердца.
14. Сестринская помощь при остром коронарном синдроме
15. Реабилитация пациентов после инфаркта миокарда
16. Сестринская помощь при синдроме сердечной недостаточности:
острая сердечная недостаточность
17. Сестринская помощь при ревматизме
18. Сестринская помощь при приобретенных пороках сердца
19. Сестринская помощь при синдроме сердечной недостаточности:
хроническая сердечная недостаточность
20. Особенности оказания сестринской помощи при патологии
сердечно-сосудистой системы пациентам пожилого и старческого возраста
21. Сестринская помощь при ревматоидном артрите
22. Сестринская помощь при остеоартрозе
23. Сестринская помощь при подагре
24. Сестринская помощь при остеопорозе
25. Сестринская помощь при нарушении функции опорно-двигательного
аппарата у пациентов разных возрастных периодов. Сестринская помощь при
патологии суставов
26. Сестринская помощь при анемиях
27. Сестринская помощь при нарушении свертываемости крови.
Тромбоцитопеническая пурпура и другие геморрагические состояния
28. Сестринская помощь при лейкозах
29. Сестринская помощь при заболеваниях пищевода, гастритах,
дуоденитах

30. Сестринская помощь при язвенной болезни желудка и двенадцати перстной кишки
31. Сестринская помощь при заболеваниях кишечника
32. Сестринская помощь при раке желудка
33. Сестринское обследование пациентов с заболеванием желчевыводящих путей, печени и поджелудочной железы
34. Сестринская помощь при дискинезии желчевыводящих путей
35. Сестринская помощь при хроническом холецистите
36. Сестринская помощь при желчнокаменной болезни
37. Сестринский уход при заболеваниях сердечно-сосудистой системы. Проблемы пациента и пути их решения. Методы диагностики
38. Сестринский уход за пациентами с заболеваниями желудочно-кишечного тракта. Этиология и эпидемиология. Основные проблемы пациента и пути их решения
39. Сестринский уход за пациентами с заболеваниями эндокринной системы. Проблемы пациента и пути их решения. Методы диагностики.
40. Сестринский уход за пациентами с заболеваниями почек и мочевыводящих путей.
41. Сестринский уход за пациентами с заболеваниями крови. Проблемы пациента и пути их решения. Методы диагностики
42. Сестринский уход за пациентами с заболеваниями костно-мышечной системы. Проблемы пациента и пути их решения. Методы диагностики.\
43. Сестринская деятельность на лечебно-диагностическом и реабилитационном этапах помощи пациентам с инфекционными болезнями (в том числе – детскими инфекциями).

МДК.04.03 Сестринский уход за пациентами хирургического профиля

1. Роль медицинской сестры в профилактике послеоперационных осложнений
2. Облитерирующий атеросклероз. Роль медицинской сестры в профилактике осложнений
3. Сестринская помощь в послеоперационном периоде при облитерирующем эндартериите нижних конечностей
4. Сестринская помощь при варикозном расширении вен
5. Тромбофлебит поверхностных вен нижних конечностей. Особенности сестринского ухода за пациентом в послеоперационном периоде
6. Роль медицинской сестры в лечении и реабилитации пациентов в послеоперационном периоде при оперативном вмешательстве на органах брюшной полости
7. Сестринская помощь в послеоперационном периоде при холецистэктомии
8. Сестринская помощь при мочекаменной болезни в послеоперационном периоде
9. Сестринская помощь в послеоперационном периоде при кишечной непроходимости
- 10.Профилактика гнойно-некротических осложнений после ампутации нижних конечностей у пациентов с облитерирующим атеросклерозом
- 11.Острый живот. Роль медицинской сестры в подготовке пациента к оперативному вмешательству
- 12.Профилактика органных осложнений в послеоперационный период
- 13.Роль медицинской сестры в консервативном лечении при переломе поясничного отдела позвоночника
- 14.Роль медицинской сестры после оперативного вмешательства при переломе поясничного отдела позвоночника
- 15.Сестринская помощь пациенту с переломом шейки бедра

16. Особенности сестринского ухода за пациентом в послеоперационном периоде с аденомой предстательной железы
17. Роль медицинской сестры в улучшении качества жизни пациентов с колостомой
18. Мочекаменная болезнь, роль медицинской сестры в профилактике осложнений
19. Роль медицинской сестры в консервативном лечении при переломе поясничного отдела позвоночника
20. Особенности работы медицинской сестры в хирургическом отделении
21. Особенности работы медицинской сестры перевязочной
22. Особенности сестринского ухода за пациентом с раком почки
23. Особенности сестринского ухода за пациентом с раком мочевого пузыря
24. Сестринская помощь пациентке после мастэктомии
25. Сестринская помощь пациенту с меланомой кожи
26. Сестринская помощь пациенту с раком щитовидной железы
27. Сестринская помощь в послеоперационном периоде при раке слепой кишки
28. Сестринская помощь в послеоперационном периоде при раке желудка
29. Основные формы работы медицинской сестры хирургического профиля.
Сестринская деятельности в профилактике инфекции, связанной с оказанием хирургической помощи
30. Инфузионно-трансфузионная терапия в современной хирургии.
Донорство.
Участие медсестры в операции гемотрансфузии.
31. Инфекционная безопасность при работе с кровью.

32. Сестринская деятельность на лечебно-диагностическом (в том числе паллиативном) и реабилитационном этапах помощи пациентам онкологического профиля.

Обучающийся выбирает тему курсовой работы из предложенных или может предложить свою тему. Форма заявления о выборе темы курсовой работы представлена в приложении 6

Образец оформления титульного листа



НОВЫЕ ЗНАНИЯ
ФАРМАЦЕВТИЧЕСКИЙ КОЛЛЕДЖ

Частное учреждение профессиональная образовательная организация
Фармацевтический колледж «Новые знания»
(ЧУПОО Фармацевтический колледж «Новые знания»)

16 пт, Ж,
прописные,
по центру

КУРСОВАЯ РАБОТА

Особенности сестринской деятельности при бронхиальной астме

18 пт, Ж,
по центру

14 пт,
по левому
краю

Специальность: 34.02.01 Сестринское дело

Форма обучения: очная (очно-заочная)

Студентка: Иванова Ольга Юрьевна

Курс II

Группа 11СДо (11СДозД(ВД) 221

Руководитель:

Быкова Мария Николаевна _____

подпись

Москва

20__

14 пт, Ж,
по центру

Образец оформления**оглавления****ОГЛАВЛЕНИЕ**

ВВЕДЕНИЕ	3
ГЛАВА 1. БРОНХИАЛЬНАЯ АСТМА.....	5
1.1 Этиология... ..	6
1.2 Классификация.....	7
1.3 Клиническая картина	8
1.4 Осложнения... ..	9
1.5 Особенности лечения... ..	10
1.6 Выводы	13
ГЛАВА 2. РЕЗУЛЬТАТЫ ИССЛЕДОВАНИЯ.....	14
2.1 Наблюдение из практики 1	15
2.2 Наблюдение из практики 2	16
2.3 Выводы	18
ЗАКЛЮЧЕНИЕ.....	20
СПИСОК ИСПОЛЬЗОВАННЫХ ИСТОЧНИКОВ.....	22
ПРИЛОЖЕНИЯ.....	23

Приложение 3

Примеры библиографических описаний

Оформление нормативных правовых актов:

Конституция Российской Федерации (принята всенародным голосованием 12.12.1993) (с учетом поправок, внесенных Законами РФ о поправках к Конституции РФ от 30.12.2008 N 6-ФКЗ, от 30.12.2008 N 7-ФКЗ, от 05.02.2014 N 2-ФКЗ, от 01.07.2020 N 11-ФКЗ) // Собрание законодательства РФ, 01.07.2020, N 31, ст. 4398.

Оформление книги одного автора:

Гайдаенко, Т.А. Маркетинговое управление: принципы управленческих решений и российская практика / Т.А.Гайдаенко. - 3-е изд., перераб. и доп. - М.: Эксмо: МИРБИС, 2008. - 508 с.

Оформление книги двух, трех авторов:

Борозда, И.В. Лечение сочетанных повреждений таза / И.В.Борозда, Н.И.Воронин, А.В.Бушманов. - Владивосток: Дальнаука, 2009. - 195 с.

Управление бизнесом: сборник статей. - Нижний Новгород: Изд-во Нижегородского университета, 2009. - 243 с.

Оформление статьи:

Малолеткина, К.И. Сепсис: новые стандарты диагностики / К.И. Малолеткина // Медсестра.-2012.- №10.- С.21.

Оформление диссертаций:

Сиротко, В.В. Медико-социальные аспекты городского травматизма в современных условиях: автореф. дис. ... канд. мед. наук: 14.00.33 / Сиротко Владимир Викторович. - М., 2006. - 17 с.

Оформление электронных ресурсов:

Сестринское дело. Практическое руководство: учебное пособие / под ред. И. Г. Гордеева, С. М. Отаровой, З. З. Балкизова. - 2-е изд., перераб. и доп. - Москва: ГЭОТАР-Медиа, 2022. - 592 с. - ISBN 978-

5-9704-7750-2. - Текст : электронный // ЭБС "Консультант студента"

: [сайт]. - URL :

<https://www.studentlibrary.ru/book/ISBN9785970477502.html>. -

Режим доступа : по подписке.

Приложение 4 КРИТЕРИИ ОЦЕНКИ ЗАЩИТЫ КУРСОВОЙ РАБОТЫ

Критерий / Балл	5	4	3
1. Содержание доклада	Устное выступление логично, отсутствуют грамматические и лексические ошибки	Устное выступление логично, присутствуют незначительные грамматические и лексические ошибки, не мешающие пониманию материала	Устное выступление не всегда логично, присутствуют грамматические и лексические ошибки, которые затрудняют понимание
2. Качество доклада	Выступление самостоятельное, не повторяет текст презентации, в основном не пользуется заготовленным текстом	Выступление частично повторяет текст презентации, заглядывает в текст	Выступление полностью повторяет текст презентации, читает подготовленный текст
3. Владение материалом	В ходе устного выступления даны ответы на все вопросы	В ходе устного выступления даны ответы на некоторые вопросы	Обучающийся затруднялся давать правильные ответы
4. Качество презентации	к презентации и демонстрационному материалу (при наличии) нет претензий	презентация и демонстрационный материал хорошо оформлен, но есть отдельные претензии	представлены плохо выполненная презентация (демонстрационный материал).
5. Общее впечатление от выступления	Выступление производит хорошее общее впечатление.	По общему впечатлению обучающийся не достаточно уверен, беспокоен	Потеря самообладания, признаки неспособности справиться со стрессом
6. Мнение руководителя о соответствии/не соответствии представленной курсовой работы			
Всего баллов	Средний балл	Оценка защиты (с учетом п.6)	

Приложение 5

ОЦЕНКА КУРСОВОЙ РАБОТЫ

Критерий	5	4	3	2
Балл				
1. Формулировка цели, задач, выводов	Корректные, направлены на полное раскрытие темы. Выводы и заключение соответствуют поставленным целям и задачам	Корректные или непринципиальные замечания. Неточные или неполные выводы (непринципиальные замечания)	Недостаточно корректны или расплывчаты. Выводы полностью соответствуют целям и задачам	Цель работы расходится с темой, сформулированные задачи не позволяют раскрыть тему. Выводы нелогичны
2. Обоснование актуальности	Достоверными аргументами обоснованы не только нозология, но и выбранная тема (участие среднего медицинского персонала)	Актуальность работы обоснована достаточно только по выбранной нозологии, не учтена специфика (деятельность среднего медицинского персонала)	Актуальность работы обозначена поверхностно, нет поддерживающих аргументов, статистических данных. Не актуализирована роль среднего медицинского персонала	Актуальность работы фактически не обоснована
3. Работа с теоретическим материалом КР: систематизация, распределение объема	Объем первой и второй глав адекватен, распределен равномерно (вторая глава немного больше или равна первой). Вторая глава отражает профессиональную деятельность медсестры в рамках ПМ 04. Материал систематизирован.	Распределение материала глав с небольшими замечаниями. Неравномерное распределение материала по главам, особенно в пользу первой главы. Недостаточное отображение профессиональной деятельности Материал в целом систематизирован.	Значительный дисбаланс при распределении информации между главами. Профессиональная деятельность отражена поверхностно. Замечания по систематизации материала	Материал не систематизирован, представляет из себя набор цитат. Структура нарушена. Профессиональная деятельность отображена слабо

<p>4. Соответствие требованиям структуры и оформления работы</p> <p>Оценка грамотности</p>	<p>Материал структурирован. Изложение грамотное, научным языком. Оформление соответствует требованиям. Практически отсутствуют ошибки, работа выверена, грамотный язык.</p>	<p>Материал структурирован, имеются замечания по логике и /или языку изложения, в структуре работы. Непринципиальные ошибки нарушения оформления. Уровень грамотности достаточный, ошибки (стилистические, грамматические) присутствуют в незначительном количестве</p>	<p>Материал работы слабо структурирован, серьезные замечания по структуре. Язык ненаучный. Нарушения правил оформления. Недостаточный уровень грамотности, имеются стилистические, грамматические ошибки.</p>	<p>Материал работы неструктурирован. Работа выполнена без учета требований к оформлению. Низкий уровень грамотности, большое количество стилистических и грамматических ошибок. Работа не вычитана</p>
<p>5. Обоснованность и конкретность выводов и рекомендаций, ценность и уникальность выполненной работы</p>	<p>Присутствуют самостоятельные суждения и выводы, их характер логичный, приводящий к целесообразным предложениям, обоснованию значимости работы, возможности ее практического применения.</p>	<p>Собственные суждения не предложены, однако выводы систематизированы и изложены на основе работы с литературой. Значимость и ценность работы не указана или отмечена поверхностно.</p>	<p>Выводы не достаточные для разработки целесообразных предложений, носят скорее формальный характер. Указание на значимость и практическое применение работы отсутствует</p>	<p>Выводы отсутствуют или носят поверхностный малозначительный характер.</p>
<p>6. Оценка информационной базы</p>	<p>Источники являются актуальными, необходимыми для раскрытия темы. Источники удовлетворяют требованиям по количеству и давности. В тексте в виде ссылок отображены все источники</p>	<p>Источники являются достаточно актуальными, соответствуют теме работы, несущественные замечания по количеству или актуальности. Не все источники из списка отражены в тексте</p>	<p>Библиография хаотична, не всегда по теме, содержатся бездоказательные источники. Нарушение требований к количеству и сроку давности. В тексте присутствуют единичные ссылки</p>	<p>Источники неактуальные и неадекватные. Требования к количеству и актуальности источников нарушены. Ссылки на источники отсутствуют в тексте</p>
<p>7. Оценка степени самостоятельности, дисциплина</p>	<p>Студент проявил интерес к теме, самостоятельно работал с материалом. Замечания руководителя учитывались. Отсутствие замечаний по срокам выполнения</p>	<p>Студент проявил определенный интерес к теме. В целом учитывал замечания руководителя. Несущественные замечания дисциплинарного характера в период выполнения работы</p>	<p>В деятельности студента отсутствовал самостоятельность, требовался регулярный контроль со стороны руководителя. Не всегда реагировал на советы руководителя. Нарушения дисциплины при выполнении работы</p>	<p>Деятельность студента требовала стимулирования и регулярного контроля со стороны руководителя в течение всего периода работы над темой. Работа сдана с грубым нарушением сроков</p>

Всего баллов	Средний балл	Замечания и пр. Вывод руководителя: к защите допустить/не допускать Оценка руководителя:
---------------------	---------------------	---

Заявление о выборе темы

Директору ЧУПОО
 Фармацевтический колледж
 «Новые знания»
 Поповой Е.М.

от студента(ки)

_____ курса _____ группы

Фамилия

Имя

Отчество

Контактный телефон

ЗАЯВЛЕНИЕ

Прошу разрешить мне выполнить курсовую работу в рамках изучения профессионального модуля ПМ.04 Оказание медицинской помощи, осуществление сестринского ухода и наблюдения за пациентами при заболеваниях и (или) состояниях 34.02.01 «Сестринское дело»

на тему:

(точное наименование темы для включения в приказ)

Фамилия

Имя

Отчество

подпись

« ____ » _____ 20 ____ г.